

KOLUMBÁRIUM



1. PŘÍPRAVNÉ A ZEMNÍ PRÁCE

Na základě dokumentace konstrukce kolumbária vytýčíme na pozemku místo vedení konstrukce. Následně přistoupíme k výkopovým pracím pro základy kolumbária.

2. POSTUP PROVÁDĚNÍ

2.1 Základové práce

Nejprve je nutné srovnání terénu, kde bude kolumbárium vedeno. Provedeme výkop o šířce 600 mm do hloubky 800 mm. Délka výkopu se odvíjí od počtu polí kolumbária. Dno výkopu zasypeme a zhutníme 50 mm vrstvou šterku frakce min. 4-8 mm. Následně vyplníme výkop betonem požadované pevnostní třídy (standardně se používá beton třídy C 16/20) do úrovně terénu. Při betonáži základů se v místech, kde budou navazovat tvarovky ukotví svislá výztuž.

Technologická přestávka pro následnou montáž tvarovek a jejich zmonolitnění je 24 hodin při normálních klimatických podmínkách (teplota 5–20 °C). Při technologické přestávce vždy zakryjte horní plochu plachtou nebo PE fólií (proti vniknutí dešťové vody).

2.2 Montáž tvarovek

Betonové tvarovky (5) se skládají na vazbu v poloze s otvory nastojato, a to buď volným položením na sebe (na sucho), nebo na spáru tloušťky 10 mm. Pro zajištění rovnoměrné tloušťky spáry použijte zdící přípravek o průměru 10 mm. Při zdění na maltu doporučujeme použít výhradně cementovou maltu (malta s obsahem vápna může způsobovat vápenné výkvěty na tvarovkách). Jako pomůcku při usazování tvarovek použijte gumovou paličku. Při bezspárovém zdění na sucho se tvarovky pro vyrovnání do roviny podkládají plastovými či dřevěnými klínky.

Daným způsobem vyzdíme dvě vrstvy tvarovek a následně zmonolitníme výplňovým betonem. Šířka kolumbária se odvíjí od počtu polí kolumbária. Zmonolitnění se provádí vyplněním svislých otvorů tvarovek betonem požadované pevnostní třídy (standardně se používá beton třídy C 16/20). Pevnostní třída betonu použitého pro zmonolitnění se vždy řídí projektovou dokumentací.

Technologická přestávka pro následnou montáž jednotlivých dílů je 24 hodin při normálních klimatických podmínkách (teplota 5–20 °C). Při technologické přestávce vždy zakryjte horní plochu plachtou nebo PE fólií (proti vniknutí dešťové vody).

2.3 Montáž jednotlivých dílů

Následně se na dvě vrstvy tvarovek (5) pomocí flexibilního lepidla osadí betonová parapetní deska (3). Na betonovou parapetní desku se opět pomocí flexibilního lepidla osadí vedle sebe dvě schránky (8). Spáry mezi schránkami spojíme flexibilním lepidlem. Obdobným způsobem budeme pokračovat až budeme mít 3 vodorovné řady schránek. Na horní plochu poslední schránky osadíme flexibilním lepidlem betonovou desku se spádem (4). Nakonec ukotvíme pozinkovanou stříšku (9), k fixaci použijeme jednosložkové lepidlo na bázi polymerů.

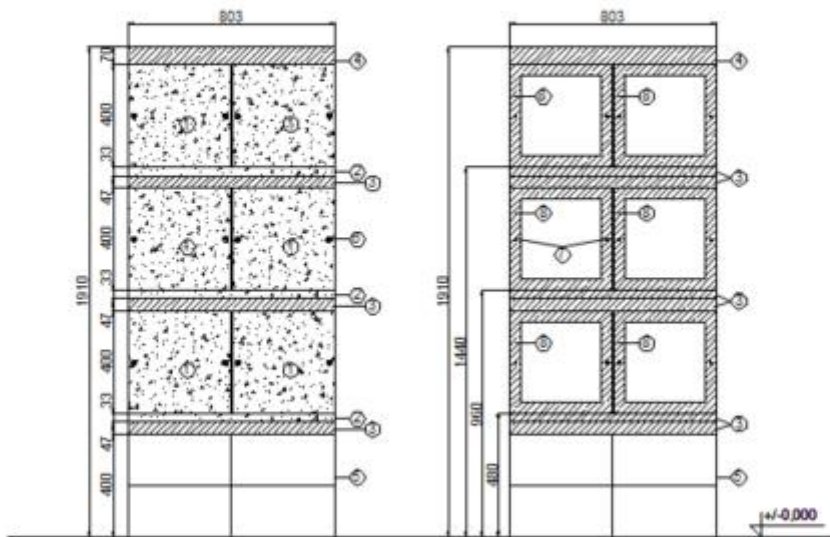
2.4 Montáž mramorových dílů

Na každou z parapetních betonových desek (3) se pomocí jednosložkového lepidla na bázi polymerů (Mamut) ukotví mramorová parapetní deska (2). Do betonových schránek (8) se do svislých stěn vyvrtají otvory na šrouby, které budou složit jako kotvení mramorové pohledové desky (6). Otvory doporučujeme předvrtat ještě před začátkem montáže.

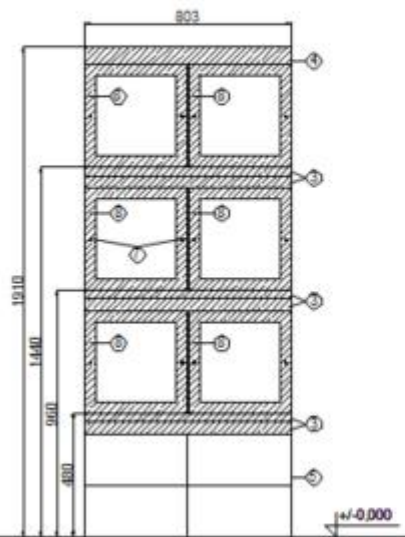


Obr. 1 – Pohled na jednu vrstvu kolumbária

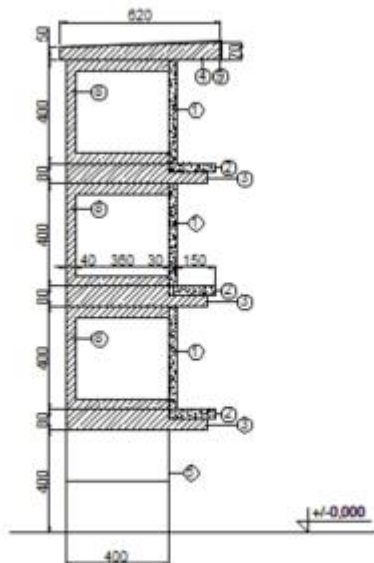
POHLED ČELNÍ



ŘEZ A-A'



ŘEZ B-B'



LEGENDA:

1. Mramorová pohledová deska 400/400/30
2. Mramorová parapetní deska 803/180/30
3. Betonová parapetní deska
4. Betonová deska se spádem
5. Betonové tvarovky
6. Kotvení pohledové žulové desky
7. Předvrtané otvory na šrouby
8. Betonová schránka 40/40/40
9. Pozinkovaná stříška

V Brně dne 3.4.2023

Adam Tomeš
technolog